

Dell™ Inspiron™ 1010 サービスマニュアル

作業を開始する前に

[バッテリー](#)

[キーボード](#)

[パームレスト](#)

[ハードドライブ](#)

[通信カード](#)

[パームレストブラケット](#)

[バッテリーステータススライトボード](#)

[スピーカー](#)

[Bluetooth®ワイヤレステクノロジー内蔵カード](#)

電源ボタン基板

[コイン型バッテリー](#)

[2-in-1 メモリとプロセッサボード](#)

[3-in-1 メディアカードリーダー\(ドーターボード 1\)](#)

[TV チューナーカード\(オプション\)](#)

[USB および SIM カード基板\(ドーターボード 2\)](#)

[AC アダプタコネクタ](#)

[ディスプレイ](#)

[システム基板](#)

[フラッシュ BIOS](#)

メモ、注意、警告



メモ: コンピュータを使いやすくするための重要な情報を説明しています。



注意: ハードウェアの損傷またはデータの損失の可能性あることを示し、問題を回避する方法を説明しています。



警告: 警告とは、物的損害、けが、または死亡の原因となる可能性があることを示します。

この文書の情報は、事前の通知なく変更されることがあります。

© 2009 すべての著作権は Dell Inc. にあります。

Dell Inc. の書面による許可のない複製は、いかなる形態においても厳重に禁じられています。

本書で使用されている商標: Dell, DELL ロゴ、および Inspiron は Dell Inc. の商標です。Bluetooth は、Bluetooth SIG, Inc. が所有する登録商標で、ライセンスに基づいて Dell が使用するものです。Microsoft、Windows、Windows Vista、および Windows Vista スタートボタンは、米国およびその他の国における商標または登録商標です。

本書では、上記記載以外の商標および会社名が使用されている場合があります。それらの商標や会社名は、一切 Dell Inc. に帰属するものではありません。

モデル PP19S

2009 年 2 月 Rev. A00

[目次に戻る](#)

AC アダプタコネクタ

Dell™ Inspiron™ 1010 サービスマニュアル

- [AC アダプタコネクタの取り外し](#)
- [AC アダプタコネクタの取り付け](#)

警告: コンピュータ内部の作業を始める前に、お使いのコンピュータに付属しているガイドの安全にお使いいただくための注意事項をお読みください。その他、安全にお使いいただくためのベストプラクティスに関しては、法令へのコンプライアンスに関するホームページ(www.dell.com/regulatory_compliance)を参照してください。

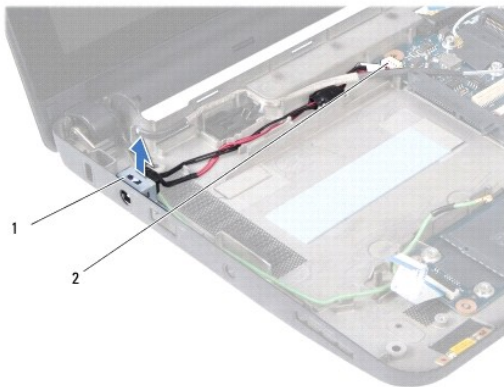
注意: 静電気による損傷を防ぐため、静電気防止用リストバンドを使用するか、コンピュータの塗装されていない金属面に触れて、身体の静電気を除去してください。

注意: コンピュータの修理は、認められた技術者のみが行ってください。Dell™ で認められていない修理 (内部作業) による損傷は、保証の対象となりません。

注意: コンピュータ内部の作業を始める前に、システム基板への損傷を防ぐため、メインバッテリーを取り外します ([バッテリーの取り外し](#)を参照)。

AC アダプタコネクタの取り外し

1. [作業を開始する前](#)にの手順に従ってください。
2. バッテリーを取り外します ([バッテリーの取り外し](#)を参照)。
3. キーボードを取り外します ([キーボードの取り外し](#)を参照)。
4. パームレストを取り外します ([パームレストの取り外し](#)を参照)。
5. ハードドライブを取り外します ([ハードドライブの取り外し](#)を参照)。
6. パームレストブラケットを取り外します ([パームレストブラケットの取り外し](#)を参照)。
7. USB と SIM カード基板を取り外します ([USB および SIM カード基板の取り外し](#)を参照)。
8. AC アダプタケーブルをシステム基板のコネクタから外します。
9. AC アダプタコネクタブラケットを取り外します。
10. AC アダプタケーブルコネクタをコンピュータベースからスライドさせて取り出します。



1	AC アダプタコネクタブラケット	2	システム基板コネクタ
---	------------------	---	------------

AC アダプタコネクタの取り付け

1. AC アダプタコネクタブラケットをシステム基板に取り付けます。

2. AC アダプタコネクタブラケットを取り付けます。
 3. システム基板コネクタにAC アダプタケーブルを接続します。
 4. USB と SIM カード基板を取り付けます ([USB および SIM カード基板の取り付け](#)を参照)。
 5. バームレストブラケットを取り付けます ([バームレストブラケットの取り付け](#)を参照)。
 6. ハードドライブを取り付けます ([ハードドライブの取り付け](#)を参照)。
 7. バームレストを取り付けます ([バームレストの取り付け](#)を参照)。
 8. キーボードを取り付けます ([キーボードの取り付け](#)を参照)。
 9. バッテリーを取り付けます ([バッテリーの取り付け](#)を参照)。
-

[目次に戻る](#)

[目次に戻る](#)

バッテリーステータスライトボード

Dell™ Inspiron™ 1010 サービスマニュアル

- [ステータスライトボードの取り外し](#)
- [バッテリーステータスライトボードの取り付け](#)

警告: コンピュータ内部の作業を始める前に、お使いのコンピュータに付属しているガイドの安全にお使いいただくための注意事項をお読みください。その他、安全にお使いいただくためのベストプラクティスに関しては、法令へのコンプライアンスに関するホームページ(www.dell.com/regulatory_compliance)を参照してください。

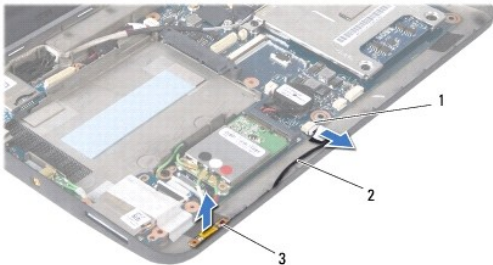
注意: 静電気による損傷を防ぐため、静電気防止用リストバンドを使用するか、コンピュータの塗装されていない金属面に触れて、身体の静電気を除去してください。

注意: コンピュータの修理は、認可された技術者のみが行ってください。Dell™ で認められていない修理 (内部作業) による損傷は、保証の対象となりません。

注意: コンピュータ内部の作業を始める前に、システム基板への損傷を防ぐため、メインバッテリーを取り外します ([バッテリーの取り外し](#)を参照)。

ステータスライトボードの取り外し

1. [作業を開始する前](#)にの手順に従ってください。
2. バッテリーを取り外します ([バッテリーの取り外し](#)を参照)。
3. キーボードを取り外します ([キーボードの取り外し](#)を参照)。
4. パームレストを取り外します ([パームレストの取り外し](#)を参照)。
5. ハードドライブを取り外します ([ハードドライブの取り外し](#)を参照)。
6. パームレストブラケットを取り外します ([パームレストブラケットの取り外し](#)を参照)。
7. バッテリーステータスライトボードケーブルをシステム基板コネクタから外します。
8. バッテリーステータスライトボードを持ち上げてコンピュータベースから外します。



1	バッテリーステータスライトボードケーブルコネクタ	2	バッテリーステータスライトボードケーブル
3	バッテリーステータスライトボード		

バッテリーステータスライトボードの取り付け

1. バッテリーステータスライトボードをコンピュータベースに取り付けます。
2. バッテリーステータスライトボードケーブルをシステム基板コネクタに取り付けます。
3. パームレストブラケットを取り付けます ([パームレストブラケットの取り付け](#)を参照)。
4. ハードドライブを取り付けます ([ハードドライブの取り付け](#)を参照)。
5. パームレストを取り付けます ([パームレストの取り付け](#)を参照)。

6. キーボードを取り付けます([キーボードの取り付け](#)を参照)。

7. バッテリーを取り付けます([バッテリーの取り付け](#)を参照)。

[目次に戻る](#)

[目次に戻る](#)

作業を開始する前に

Dell™ Inspiron™ 1010 サービスマニュアル

- [推奨するツール](#)
- [コンピュータの電源を切る](#)
- [コンピュータ内部の作業を始める前に](#)

本項では、コンピュータのコンポーネントの取り付けおよび取り外しの手順について説明します。特に指示がない限り、それぞれの手順では以下の条件を満たしていることを前提とします。

- 1 [コンピュータの電源を切る](#)と[コンピュータ内部の作業を始める前に](#)の手順をすでに完了していること。
- 1 コンピュータに向梱の、安全に関する情報を読んでいること。
- 1 コンポーネントを交換したり、別途購入している場合は、取り外し手順と逆の順番で取り付けができること。

推奨するツール

このドキュメントで説明する操作には、以下のようなツールが必要です。



- 1 小型のマイナスドライバ
- 1 プラスドライバ
- 1 プラスチックスクライバ
- 1 BIOS アップグレード CD、またはデルサポートサイト support.jp.dell.com で入手できる BIOS 実行可能アップデートプログラム

コンピュータの電源を切る

△ 注意: データの損失を防ぐため、開いているすべてのファイルを保存してから閉じ、実行中のすべてのプログラムを終了してから、コンピュータの電源を切ります。

- 1 開いているファイルをすべて保存して閉じ、使用中のプログラムをすべて終了します。
- 2 オペレーティングシステムをシャットダウンするには、次の手順を実行します。


Microsoft® Windows® Vista の場合:

Start (スタート) 、矢印 、Shut down (シャットダウン) の順にクリックします。

Ubuntu® Dell デスクトップの場合:

 → Quit (終了)  → Shut down (シャットダウン) をクリックします。

Ubuntu Classic デスクトップの場合:

 → Shut down (シャットダウン) をクリックします。

- 3 コンピュータとすべての周辺機器の電源が切れていることを確認します。OS をシャットダウンした際に、コンピュータおよび取り付けられているデバイスの電源が自動的に切れなかった場合は、コンピュータの電源が切れるまで電源ボタンを押し続けます。

コンピュータ内部の作業を始める前に

コンピュータへの損傷を防ぎ、ご自身を危険から守るため、次の安全に関する注意事項に従ってください。

- ▲ 警告:** コンピュータ内部の作業を始める前に、お使いのコンピュータに付属しているガイドの安全にお使いいただくための注意事項をお読みください。その他、安全にお使いいただくためのベストプラクティスに関しては、法令へのコンプライアンスに関するホームページ (www.dell.com/regulatory_compliance) を参照してください。
- △ 注意:** コンポーネントおよびカードは、慎重に扱います。カードのコンポーネントや接点には触れないでください。カードを持つ際は縁を持つか、金属製の取り付けブラケットの部分を持ってください。プロセッサのようなコンポーネントは、ピンの部分ではなく端を持つようにしてください。
- △ 注意:** コンピュータの修理は、認可された技術者のみが行ってください。デルに認可されていない修理 (内部作業) による損傷は、保証の対象となりません。コンピュータに付属している『システム情報ガイド』の安全にお使いいただくための注意事項を読み、その指示に従ってください。
- △ 注意:** ケーブルを外すときは、コネクタまたはコネクタのプルタブを持ち、ケーブル自身を引っ張らないでください。ケーブルによっては、ロックタブ付きのコネクタがあるケーブルもあります。このタイプのケーブルを取り外すときは、ロックタブを押し入れてからケーブルを抜きます。コネクタを抜く際には、コネクタピンを曲げないように、まっすぐ引き抜いて

ください。また、ケーブルを接続する際は、両方のコネクタの向きが合っていることを確認してください。

△ **注意:**コンピュータの損傷を防ぐため、コンピュータ内部の作業を始める前に、次の手順を実行します。

1. コンピュータのカバーに傷がつかないように、作業台が平らであり、汚れていないことを確認します。
2. コンピュータの電源を切ります。[コンピュータの電源を切る](#)を参照してください。

△ **注意:**ネットワークケーブルを取り外すには、まずケーブルのプラグをコンピュータから外し、次にケーブルをネットワークデバイスから外します。

3. 電話ケーブルやネットワークケーブルをすべてコンピュータから取り外します。
4. インストールしているカードをメモリーカードリーダーを押し出して取り出します。
5. コンピュータ、および取り付けられている全てのデバイスをコンセントから外します。
6. バッテリーを取り外します ([バッテリーの取り外し](#)を参照)。
7. コンピュータの表側を上にして、ディスプレイを開いて電源ボタンを押し、システム基板の静電気を除去します。

[目次に戻る](#)


[目次に戻る](#)

フラッシュ BIOS

Dell™ Inspiron™ 1010 サービスマニュアル


- [CD からの BIOS のアップデート](#)
- [ハードディスクドライブからの BIOS のアップデート](#)
- [Ubuntu における BIOS のフラッシュ](#)

『BIOS アップデートプログラム CD』が新しいシステム基板に同梱されている場合は、その CD から BIOS をフラッシュします。『BIOS アップデートプログラム CD』がない場合は、ハードディスクドライブから BIOS をフラッシュします。

 **メモ:** お使いのコンピュータには内蔵光学ドライブがありません。ディスクが必要な処理では、外部光学ドライブ、または外部保管デバイスを使用してください。

CD からの BIOS のアップデート

1. AC アダプタがコンセントに差し込まれており、メインバッテリーが適切にインストールされていることを確認します。


 **メモ:** 『BIOS アップデートプログラム CD』を使って BIOS をフラッシュする場合、コンピュータを CD から起動するように設定してから CD を挿入します。

2. 『BIOS アップデートプログラム CD』を挿入して、コンピュータを再起動します。
画面の指示に従ってください。コンピュータは引き続き起動を行い、新しい BIOS をアップデートします。フラッシュアップデートが完了すると、コンピュータは自動的に再起動します。
 3. POST 中に <F2> を押してセットアップユーティリティを起動します。
 4. <F9> を押して、コンピュータのデフォルトをリセットします。
 5. <Esc> を押して **Save changes and reboot** (変更を保存して再起動する) を選択し、<Enter> を押して設定変更を保存します。
 6. フラッシュ BIOS アップデートプログラム CD をドライブから取り出し、コンピュータを再起動します。
-

ハードディスクドライブからの BIOS のアップデート

1. AC アダプタがコンセントに差し込まれており、メインバッテリーが適切にインストールされ、ネットワークケーブルが接続されていることを確認します。
 2. コンピュータの電源を入れます。
 3. support.jp.dell.com でお使いのコンピュータ用の最新の BIOS アップデートファイルを検索します。
 4. **Download Now** (今すぐダウンロードする) をクリックしてファイルをダウンロードします。
 5. **Export Compliance Disclaimer** (免責条項の遵守) ウィンドウが表示されたら、**Yes, I Accept this Agreement** (はい、同意します) をクリックします。
File Download (ファイルのダウンロード) ウィンドウが表示されます。
 6. **Save this program to disk** (このプログラムをディスクに保存します) をクリックし、**OK** をクリックします。
Save In (保存先) ウィンドウが表示されます。
 7. 下矢印をクリックして **Save In** (保存先) メニューを表示し、**Desktop** (デスクトップ) を選択して **Save** (保存) をクリックします。
ファイルがデスクトップにダウンロードされます。
 8. **Download Complete** (ダウンロード終了) ウィンドウが表示されたら、**Close** (閉じる) をクリックします。
デスクトップにファイルのアイコンが表示され、そのファイルにはダウンロードした BIOS アップデートファイルと同じ名前が付いています。
 9. デスクトップ上のファイルのアイコンをダブルクリックし、画面の指示に従います。
-

Ubuntu における BIOS のフラッシュ

1. AC アダプタがコンセントに差し込まれており、メインバッテリーが適切にインストールされ、ネットワークケーブルが接続されていることを確認します。
 2. コンピュータの電源を入れます。
 3.  → Places(場所) → Documents(マイドキュメント)を選択します。
 4. 新しいフォルダを作り BIOS の名前を付けます。
 5. support.jp.dell.com でお使いのコンピュータ用の最新の BIOS アップデートファイルを検索します。
 6. **Download Now**(今すぐダウンロードする)をクリックしてファイルをダウンロードします。
 7. **Export Compliance Disclaimer**(免責条項の遵守)ウィンドウが表示されたら、**Yes, I Accept this Agreement**(はい、同意します)をクリックします。
File Download(ファイルのダウンロード)ウィンドウが表示されます。
 8. **Save this program to disk**(このプログラムをディスクに保存します)をクリックし、**OK** をクリックします。
Save In(保存先)ウィンドウが表示されます。
 9. 下矢印をクリックして **Save In**(保存先)メニューを表示し、**Documents**(マニュアル) → **BIOS** の順に選択し、**Save**(保存)をクリックします。
 10. **Download Complete**(ダウンロード終了)ウィンドウが表示されたら、**Close**(閉じる)をクリックします。
BIOS フォルダにファイルのアイコンが表示され、そのファイルにはダウンロードした BIOS アップデートファイルと同じ名前が付いています。
 11. ターミナルコマンドラインアプリケーションを開き、以下の操作を行います。
 - a. `sudo -s` と入力してください
 - b. パスワードを入力してください
 - c. `cd Documents` と入力します
 - d. `cd BIOS` と入力してください
 - e. `./1210a00` と入力します

`flash start...`(フラッシュ開始)文字列が表示されます。

BIOS フラッシュが完了したら、コンピュータは自動的に再起動します。
-

[目次に戻る](#)

[目次に戻る](#)

Bluetooth[®] ワイヤレステクノロジー内蔵カード

Dell™ Inspiron™ 1010 サービスマニュアル

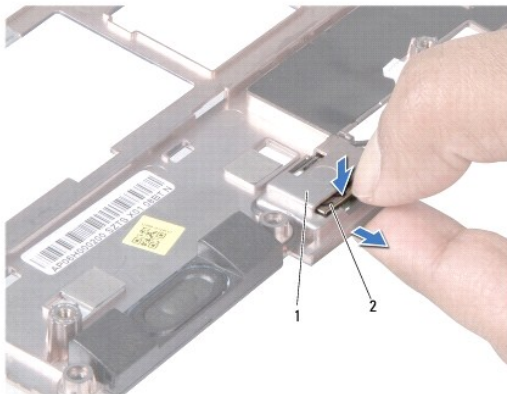
- [Bluetooth カードの取り外し](#)
- [Bluetooth カードの取り付け](#)

- ⚠ 警告:** コンピュータ内部の作業を始める前に、お使いのコンピュータに付属しているガイドの安全にお使いいただくための注意事項をお読みください。その他、安全にお使いいただくためのベストプラクティスに関しては、法令へのコンプライアンスに関するホームページ (www.dell.com/regulatory_compliance) を参照してください。
- ⚠ 注意:** 静電気による損傷を防ぐため、静電気防止用リストバンドを使用するか、コンピュータの塗装されていない金属面に触れて、身体の静電気を除去してください。
- ⚠ 注意:** コンピュータの修理は、認可された技術者のみが行ってください。Dell™ で認められていない修理 (内部作業) による損傷は、保証の対象となりません。
- ⚠ 注意:** コンピュータ内部の作業を始める前に、システム基板への損傷を防ぐため、メインバッテリーを取り外します ([バッテリーの取り外し](#) を参照)。

Bluetooth ワイヤレステクノロジーのカードを購入された場合は、お使いのコンピュータにすでにインストールされています。

Bluetooth カードの取り外し

1. [作業を開始する前](#)にの手順に従ってください。
2. バッテリーを取り外します ([バッテリーの取り外し](#) を参照)。
3. キーボードを取り外します ([キーボードの取り外し](#) を参照)。
4. パームレストを取り外します ([パームレストの取り外し](#) を参照)。
5. ハードドライブを取り外します ([ハードドライブの取り外し](#) を参照)。
6. パームレストブラケットを取り外します ([パームレストブラケットの取り外し](#) を参照)。
7. パームレストブラケットを裏返します。
8. 図に示すように、Bluetooth カードコンパートメントの端を引っ張りながら、コンパートメントからカードを押し出します。



1	Bluetooth カードコンパートメント	2	Bluetooth カード
---	-----------------------	---	---------------

Bluetooth カードの取り付け

1. Bluetooth カードコンパートメントにカードを配置し、所定の位置にはめ込みます。
2. パームレストブラケットを取り付けます ([パームレストブラケットの取り付け](#) を参照)。

3. ハードドライブを取り付けます([ハードドライブの取り付け](#)を参照)。
 4. バームレストを取り付けます([バームレストの取り付け](#)を参照)。
 5. キーボードを取り付けます([キーボードの取り付け](#)を参照)。
 6. バッテリーを取り付けます([バッテリーの取り付け](#)を参照)。
-

[目次に戻る](#)

[目次に戻る](#)

コイン型バッテリー

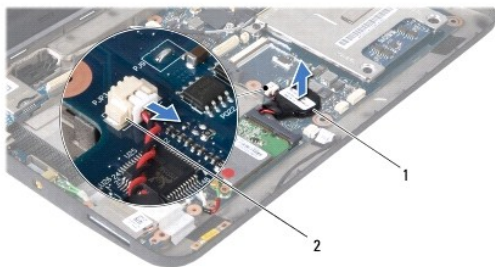
Dell™ Inspiron™ 1010 サービスマニュアル

- [コイン型バッテリーの取り外し](#)
- [コイン型バッテリーの取り付け](#)

- 警告:** コンピュータ内部の作業を始める前に、お使いのコンピュータに付属しているガイドの安全にお使いいただくための注意事項をお読みください。その他、安全にお使いいただくためのベストプラクティスに関しては、法令へのコンプライアンスに関するホームページ(www.dell.com/regulatory_compliance)を参照してください。
- 注意:** 静電気による損傷を防ぐため、静電気防止用リストバンドを使用するか、コンピュータの塗装されていない金属面に触れて、身体の静電気を除去してください。
- 注意:** コンピュータの修理は、認められた技術者のみが行ってください。Dell™ で認められていない修理 (内部作業) による損傷は、保証の対象となりません。
- 注意:** コンピュータ内部の作業を始める前に、システム基板への損傷を防ぐため、メインバッテリーを取り外します ([バッテリーの取り外し](#)を参照)。

コイン型バッテリーの取り外し

1. [作業を開始する前](#)にの手順に従ってください。
2. バッテリーを取り外します ([バッテリーの取り外し](#)を参照)。
3. キーボードを取り外します ([キーボードの取り外し](#)を参照)。
4. パームレストを取り外します ([パームレストの取り外し](#)を参照)。
5. ハードドライブを取り外します ([ハードドライブの取り外し](#)を参照)。
6. パームレストブラケットを取り外します ([パームレストブラケットの取り外し](#)を参照)。
7. コイン型バッテリーケーブルをシステム基板コネクタから外します。



1	コイン型バッテリー	2	コイン型バッテリーケーブルコネクタ
---	-----------	---	-------------------

8. コイン型バッテリーを持ち上げてコンピュータベースから取り出します。

コイン型バッテリーの取り付け

1. コイン型バッテリーを取り付けます。
2. コイン型バッテリーケーブルをシステム基板コネクタに接続します。
3. パームレストブラケットを取り付けます ([パームレストブラケットの取り付け](#)を参照)。
4. ハードドライブを取り付けます ([ハードドライブの取り付け](#)を参照)。
5. パームレストを取り付けます ([パームレストの取り付け](#)を参照)。

6. キーボードを取り付けます([キーボードの取り付け](#)を参照)。

7. バッテリーを取り付けます([バッテリーの取り付け](#)を参照)。

[目次に戻る](#)

[目次に戻る](#)

2-in-1 メモリとプロセッサボード

Dell™ Inspiron™ 1010 サービスマニュアル

- [2-in-1 メモリとプロセッサボードの取り外し](#)
- [2-in-1 メモリとプロセッサボードの取り付け](#)

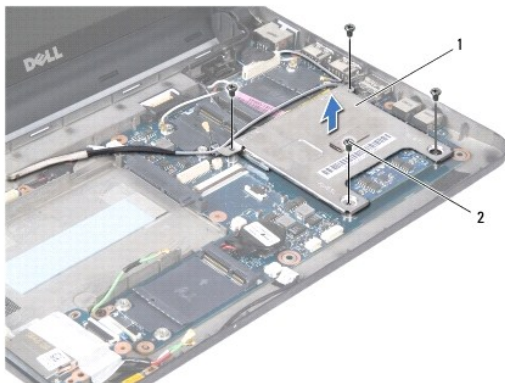
- 警告:** コンピュータ内部の作業を始める前に、お使いのコンピュータに付属しているガイドの安全にお使いいただくための注意事項をお読みください。その他、安全にお使いいただくためのベストプラクティスに関しては、法令へのコンプライアンスに関するホームページ(www.dell.com/regulatory_compliance)を参照してください。
- 注意:** 静電気による損傷を防ぐため、静電気防止用リストバンドを使用するか、コンピュータの塗装されていない金属面に触れて、身体の静電気を除去してください。
- 注意:** コンピュータの修理は、認可された技術者のみが行ってください。Dell™ で認められていない修理 (内部作業) による損傷は、保証の対象となりません。
- 注意:** コンピュータ内部の作業を始める前に、システム基板への損傷を防ぐため、メインバッテリーを取り外します ([バッテリーの取り外し](#)を参照)。

2-in-1 メモリとプロセッサボードの取り外し

1. [作業を開始する前](#)にの手順に従ってください。
2. バッテリーを取り外します ([バッテリーの取り外し](#)を参照)。
3. キーボードを取り外します ([キーボードの取り外し](#)を参照)。
4. パームレストを取り外します ([パームレストの取り外し](#)を参照)。
5. ハードドライブを取り外します ([ハードドライブの取り外し](#)を参照)。
6. パームレストブラケットを取り外します ([パームレストブラケットの取り外し](#)を参照)。

注意: 2-in-1 メモリ / プロセッサボードをコンピュータに取り付けていないときは、保護用静電気防止パッケージに保管します (コンピュータと同梱の、安全にお使いいただくための注意にある「静電気障害への対処」を参照)。

7. プロセッサシステム基板カバー、2-in-1 メモリ、プロセッサボードをシステム基板に固定している 4 本のネジを取り外します。

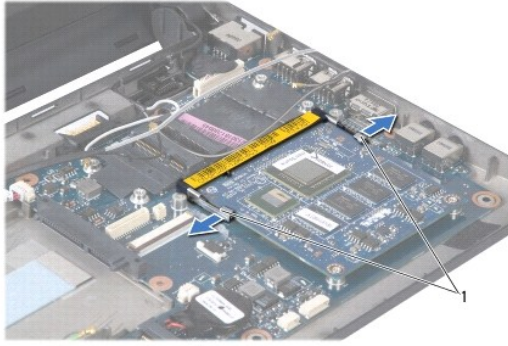


1	プロセッサシステム基板カバー	2	ネジ(4本)
---	----------------	---	--------

8. プロセッサから 2 枚のサーマルパッドを剥がします。

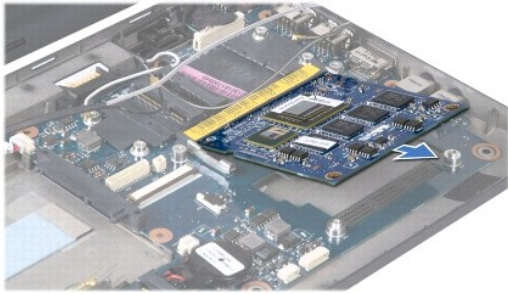
メモ: プロセッサシステム基板カバーの底にサーマルパッドが付いている場合があります。プロセッサシステム基板カバーの底からサーマルパッドを外します。

9. ボードが飛び出すまで、2-in-1 メモリ / プロセッサボードコネクタの両端にある固定クリップを指先で注意深く広げます。



1	固定クリップ
---	--------

10. 2-in-1 メモリ / プロセッサボードを持ち上げてシステム基板上のコネクタから外します。



2-in-1 メモリとプロセッサボードの取り付け

1. 2-in-1 メモリとプロセッサエッジコネクタの刻み目をコネクタスロットのタブと合わせます。
2. 2-in-1 メモリ / プロセッサボードを 45 度の角度でスロットにしっかりと挿入し、カチッと所定の位置に収まるまで注意深く押し下げます。カチッという感触が得られない場合は、ボードを取り外し、再度取り付けます。
3. プロセッサシステム基板カバーを 2-in-1 メモリとプロセッサボードに取り付けます。
4. プロセッサシステム基板カバー、2-in-1 メモリ、プロセッサボードをシステム基板に固定している 4 本のネジを取り付けます。
5. パームレストブラケットを取り付けます ([パームレストブラケットの取り付け](#)を参照)。
6. ハードドライブを取り付けます ([ハードドライブの取り付け](#)を参照)。
7. パームレストを取り付けます ([パームレストの取り付け](#)を参照)。
8. キーボードを取り付けます ([キーボードの取り付け](#)を参照)。
9. バッテリーを取り付けます ([バッテリーの取り付け](#)を参照)。

△ 注意: コンピュータの電源を入れる前にすべてのネジを取り付け、コンピュータ内部にネジが残っていないか確認します。コンピュータ内部にネジが残っていると、コンピュータに損傷を与える恐れがあります。

10. BIOS をアップデートします ([フラッシュ BIOS](#)を参照)。

[目次に戻る](#)

[目次に戻る](#)

ディスプレイ

Dell™ Inspiron™ 1010 サービスマニュアル

- [ディスプレイアセンブリの取り外し](#)
- [ディスプレイアセンブリの交換](#)

警告: コンピュータ内部の作業を始める前に、お使いのコンピュータに付属しているガイドの安全にお使いいただくための注意事項をお読みください。その他、安全にお使いいただくためのベストプラクティスに関しては、法令へのコンプライアンスに関するホームページ(www.dell.com/regulatory_compliance)を参照してください。

注意: 静電気による損傷を防ぐため、静電気防止用リストバンドを使用するか、コンピュータの塗装されていない金属面に触れて、身体の静電気を除去してください。

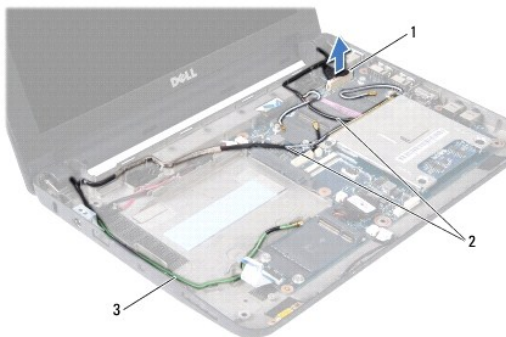
注意: コンピュータの修理は、認可された技術者のみが行ってください。Dell™ で認められていない修理 (内部作業) による損傷は、保証の対象となりません。

注意: コンピュータ内部の作業を始める前に、システム基板への損傷を防ぐため、メインバッテリーを取り外します ([バッテリーの取り外し](#)を参照)。

注意: ディスプレイへの損傷を防ぐため、Edge-to-Edge ディスプレイアセンブリを保守現場では分解しないでください。

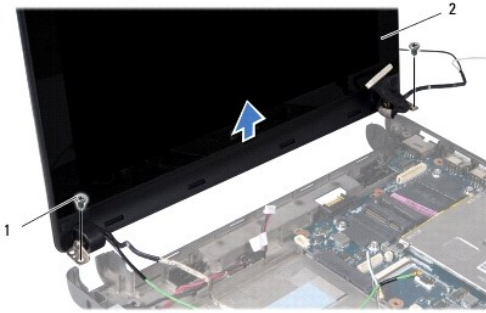
ディスプレイアセンブリの取り外し

1. [作業を開始する前に](#)の手順に従ってください。
2. バッテリーを取り外します ([バッテリーの取り外し](#)を参照)。
3. キーボードを取り外します ([キーボードの取り外し](#)を参照)。
4. パームレストを取り外します ([パームレストの取り外し](#)を参照)。
5. ハードドライブを取り外します ([ハードドライブの取り外し](#)を参照)。
6. パームレストブラケットを取り外します ([パームレストブラケットの取り外し](#)を参照)。
7. ディスプレイケーブルをシステム基板のコネクタから取り外します。
8. ミニカードケーブルをコネクタから取り外します。
9. ミニカードケーブルの配線をメモしておき、コンピュータベースから外れるようにシステム基板コネクタから引き抜きます。
10. 3-in-1 メディアカードリーダーを取り外します ([メディアカードリーダーの取り外し](#)を参照)。



1	ディスプレイケーブルコネクタ	2	ミニカードチューナーコネクタケーブル
3	TV チューナーコネクタケーブル		

11. TV チューナーケーブルをコネクタから取り外します。
12. ディスプレイアセンブリをコンピュータベースに固定している 2 本のネジを外します。



1	ネジ(2本)	2	ディスプレイアセンブリ
---	--------	---	-------------

13. ディスプレイアセンブリを持ち上げて、コンピュータベースから取り外します。

ディスプレイアセンブリの交換

1. ディスプレイアセンブリを配置し、コンピュータベースにディスプレイアセンブリを固定する 2 本のネジを取り付けます。
 2. ディスプレイケーブルをシステム基板のコネクタに接続します。
 3. ミニカードケーブルを配線し、ミニカードに取り付けます ([ミニカードの取り付け](#)を参照)。
 4. TV チューナーカードケーブルをコネクタに接続します。
 5. 3-in-1 メディアカードリーダーを取り付けます ([メディアカードリーダーの取り付け](#)を参照)。
 6. パームレストブラケットを取り付けます ([パームレストブラケットの取り付け](#)を参照)。
 7. ハードドライブを取り付けます ([ハードドライブの取り付け](#)を参照)。
 8. パームレストを取り付けます ([パームレストの取り付け](#)を参照)。
 9. キーボードを取り付けます ([キーボードの取り付け](#)を参照)。
 10. バッテリーを取り付けます ([バッテリーの取り付け](#)を参照)。
-

[目次に戻る](#)

[目次に戻る](#)

3-in-1 メディアカードリーダー(ドーターボード 1)

Dell™ Inspiron™ 1010 サービスマニュアル

- [メディアカードリーダーの取り外し](#)
- [メディアカードリーダーの取り付け](#)

警告: コンピュータ内部の作業を始める前に、お使いのコンピュータに付属しているガイドの安全にお使いいただくための注意事項をお読みください。その他、安全にお使いいただくためのベストプラクティスに関しては、法令へのコンプライアンスに関するホームページ(www.dell.com/regulatory_compliance)を参照してください。

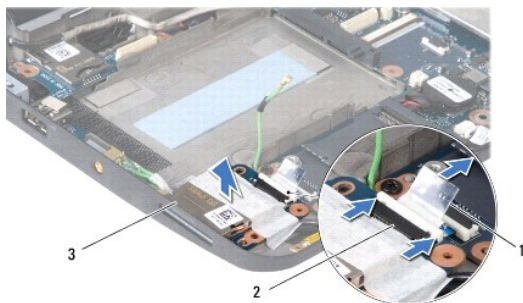
注意: 静電気による損傷を防ぐため、静電気防止用リストバンドを使用するか、コンピュータの塗装されていない金属面に触れて、身体の静電気を除去してください。

注意: コンピュータの修理は、認可された技術者のみが行ってください。Dell™ で認められていない修理(内部作業)による損傷は、保証の対象となりません。

注意: コンピュータ内部の作業を始める前に、システム基板への損傷を防ぐため、メインバッテリーを取り外します([バッテリーの取り外し](#)を参照)。

メディアカードリーダーの取り外し

1. [作業を開始する前](#)にの手順に従ってください。
2. バッテリーを取り外します([バッテリーの取り外し](#)を参照)。
3. キーボードを取り外します([キーボードの取り外し](#)を参照)。
4. パームレストを取り外します([パームレストの取り外し](#)を参照)。
5. ハードドライブを取り外します([ハードドライブの取り外し](#)を参照)。
6. パームレストブラケットを取り外します([パームレストブラケットの取り外し](#)を参照)。
7. プルタブを引っ張り、メディアカードリーダーのコネクタからメディアカードリーダーケーブルを取り外します。
8. コンピュータベースにメディアカードリーダーを固定している透明テープを剥がします。



1	プルタブ	2	メディアカードリーダーケーブルコネクタ
3	メディアカードリーダーの背面に確実に接続します		

9. メディアカードリーダーを持ち上げながらコンピュータベースから取り出します。

メディアカードリーダーの取り付け

1. メディアカードリーダーをコンピュータベースに取り付けます。
2. メディアカードリーダーケーブルをメディアカードリーダーコネクタに接続します。
3. メディアカードリーダーに透明テープを貼ります。

4. パームレストブラケットを取り付けます ([パームレストブラケットの取り付け](#)を参照)。
 5. ハードドライブを取り付けます ([ハードドライブの取り付け](#)を参照)。
 6. パームレストを取り付けます ([パームレストの取り付け](#)を参照)。
 7. キーボードを取り付けます ([キーボードの取り付け](#)を参照)。
 8. バッテリーを取り付けます ([バッテリーの取り付け](#)を参照)。
-

[目次に戻る](#)

[目次に戻る](#)

ハードドライブ

Dell™ Inspiron™ 1010 サービスマニュアル

- [ハードドライブの取り外し](#)
- [ハードドライブの取り付け](#)

- ⚠ **警告:** ドライブが高温のときにハードドライブをコンピュータから取り外す場合、ハードドライブの金属製ハウジングに触れないでください。
- ⚠ **警告:** コンピュータ内部の作業を始める前に、お使いのコンピュータに付属しているガイドの安全にお使いいただくための注意事項をお読みください。その他、安全にお使いいただくためのベストプラクティスに関しては、法令へのコンプライアンスに関するホームページ (www.dell.com/regulatory_compliance) を参照してください。
- ⚠ **注意:** データの損失を防ぐため、ハードドライブを取り外す前に必ずコンピュータの電源を切ってください ([コンピュータの電源を切る](#) を参照)。コンピュータの電源が入っている、またはスリープ状態のときにハードドライブを取り外さないでください。
- ⚠ **注意:** ハードドライブは大変壊れやすい部品です。ハードドライブの取扱いには注意してください。
- ⚠ **注意:** コンピュータの修理は、認可された技術者のみが行ってください。デルに認可されていない修理 (内部作業) による損傷は、保証の対象となりません。コンピュータに付属している『システム情報ガイド』の安全にお使いいただくための注意事項を読み、その指示に従ってください。
- ⚠ **注意:** コンピュータ内部の作業を始める前に、システム基板への損傷を防ぐため、メインバッテリーを取り外します ([バッテリーの取り外し](#) を参照)。
- 📌 **メモ:** デルではデル製品以外のハードドライブに対する互換性の保証およびサポートの提供は行っておりません。
- 📌 **メモ:** デル製品以外のハードドライブを取り付ける場合は、オペレーティングシステム、ドライバ、およびユーティリティを新しいハードドライブにインストールする必要があります (『Dell テクノロジガイド』を参照)。

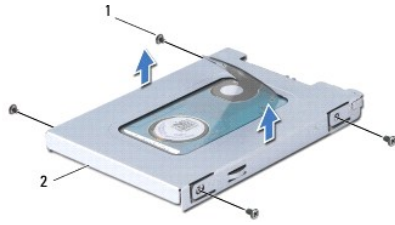
ハードドライブの取り外し

1. [作業を開始する前](#)に手順に従って操作してください。
 2. バッテリーを取り外します ([バッテリーの取り外し](#) を参照)。
 3. キーボードを取り外します ([キーボードの取り外し](#) を参照)。
- ⚠ **注意:** ハードドライブをコンピュータに取り付けていないときは、保護用静電気防止パッケージに保管します (コンピュータと同梱の、安全にお使いいただくための注意にある「静電気放出への対処」を参照)。
4. ハードドライブアセンブリをコンピュータベースに固定しているネジを外します。



1	ハードドライブアセンブリ	2	ブラケット	3	ネジ
---	--------------	---	-------	---	----

5. ブラケットを左側に引っ張って、インターポザーからハードドライブアセンブリを取り外します。
6. ハードドライブを持ち上げてハードドライブコンパートメントから取り出します。
7. ハードディスクドライブブラケットをハードディスクドライブに固定している 4 本のネジを外し、ブラケットを外します。



1	ネジ(4 本)	2	ハードドライブブラケット
---	---------	---	--------------

ハードドライブの取り付け

1. 新しいドライブを梱包から取り出します。

ハードドライブの保管、および配送用に、梱包は保管しておいてください。

2. ハードドライブブラケットを元に戻し、ブラケットをハードドライブに固定する 4 本のネジを取り付けます。

3. ハードドライブをハードドライブコンパートメントに入れます。

4. しっかり収まるまで、インターポーターにハードドライブを押し込みます。

5. ハードドライブアセンブリをコンピュータベースに固定しているネジを外します。

6. キーボードを取り付けます ([キーボードの取り付け](#)を参照)。

7. バッテリーを取り付けます ([バッテリーの取り付け](#)を参照)。

8. 必要に応じて、お使いのコンピュータ用の OS をインストールします。お使いのコンピュータの『セットアップガイド』または『Ubuntu クイックスタートガイド』で「OS の復元」を参照してください。

9. 必要に応じて、お使いのコンピュータ用のドライバとユーティリティをインストールします。『Dell テクノロジガイド』の「ドライバおよびユーティリティの再インストール」を参照してください。

[目次に戻る](#)

[目次に戻る](#)

キーボード

Dell™ Inspiron™ 1010 サービスマニュアル

- [キーボードの取り外し](#)
- [キーボードの取り付け](#)

警告: コンピュータ内部の作業を始める前に、お使いのコンピュータに付属しているガイドの安全にお使いいただくための注意事項をお読みください。その他、安全にお使いいただくためのベストプラクティスに関しては、法令へのコンプライアンスに関するホームページ(www.dell.com/regulatory_compliance)を参照してください。

注意: 静電気による損傷を防ぐため、静電気防止用リストバンドを使用するか、コンピュータの塗装されていない金属面に触れて、身体の静電気を除去してください。

注意: コンピュータの修理は、認可された技術者のみが行ってください。Dell™ で認められていない修理 (内部作業) による損傷は、保証の対象となりません。

注意: コンピュータ内部の作業を始める前に、システム基板への損傷を防ぐため、メインバッテリーを取り外します ([バッテリーの取り外し](#)を参照)。

キーボードの取り外し

1. [作業を開始する前に](#)手順に従って操作してください。
2. バッテリーを取り外します ([バッテリーの取り外し](#)を参照)。
3. キーボードをコンピュータベースに固定している 3 本のネジを外します。



注意: キーボード上のキーキャップは壊れたり外れたりしやすく、また交換に時間がかかります。キーボードの取り外しや取り扱いには注意してください。

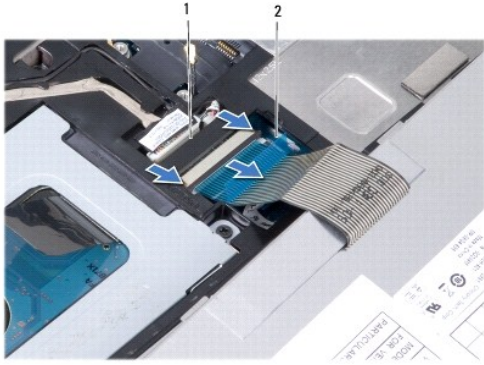
注意: キーボードの取り外しや取り扱いには十分注意してください。キーボードを乱暴に扱うと、ディスプレイパネルに傷が付く場合があります。

4. 指先かマイナスドライバーを使って、キーボードの裏面の中央を開きます。ベースから取り外せるようになるまで、キーボードの左側を少し緩め、次に右側を緩めます。
5. パームレストブラケットから取り外せるまで、キーボードを持ち上げます。
6. キーボードを裏返して、パームレストに配置します。



1	キーボードタブ(4)
---	------------

7. システム基板コネクタのロックを解除し、フルタブを引っ張ってシステム基板コネクタからキーボードケーブルを取り外します。
8. パームレストからキーボードを持ち上げながら、取り外します。



1	キーボードケーブルコネクタ	2	フルタブ
---	---------------	---	------

キーボードの取り付け

1. パームレストブラケットにキーボードを配置します。
2. キーボードケーブルをシステム基板のコネクタに接続します。
3. キーボードの位置を合わせ、スロットに4つのタブを差し込んでから、キーボードの左側を所定の位置に合わせます。最後にキーボードの右側をカチッとめ込みます。
4. コンピュータを裏返し、キーボードをコンピュータベースに固定する4本のネジを取り付けます。

[目次に戻る](#)

[目次に戻る](#)

通信カード

Dell™ Inspiron™ 1010 サービスマニュアル

- [SIM](#)
- [ワイヤレスミニカード](#)

SIM

SIM は、国際移動電話加入者識別番号で一意的にユーザーを認証します。

警告: コンピュータ内部の作業を始める前に、お使いのコンピュータに付属しているガイドの安全にお使いいただくための注意事項をお読みください。その他、安全にお使いいただくためのベストプラクティスに関しては、法令へのコンプライアンスに関するホームページ (www.dell.com/regulatory_compliance) を参照してください。

SIM の取り付け

1. 作業を開始する前にの手順に従ってください。
2. バッテリーを取り外します ([バッテリーの取り外し](#) を参照)。
3. バッテリーベイにあるコンパートメントに SIM を挿入します。



1	バッテリーベイ	2	SIM
---	---------	---	-----

SIM の取り外し

SIM をコンパートメントに押し込んで外します。SIM が部分的に飛び出たら、バッテリーベイから取り出します。

ワイヤレスミニカード

警告: コンピュータ内部の作業を始める前に、お使いのコンピュータに付属しているガイドの安全にお使いいただくための注意事項をお読みください。その他、安全にお使いいただくためのベストプラクティスに関しては、法令へのコンプライアンスに関するホームページ (www.dell.com/regulatory_compliance) を参照してください。

注意: 静電気による損傷を防ぐため、静電気防止用リストバンドを使用するか、コンピュータの塗装されていない金属面に触れて、身体の静電気を除去してください。

注意: コンピュータの修理は、認可された技術者のみが行ってください。Dell™ で認められていない修理 (内部作業) による損傷は、保証の対象となりません。

注意: コンピュータ内部の作業を始める前に、システム基板への損傷を防ぐため、メインバッテリーを取り外します ([バッテリーの取り外し](#) を参照)。

メモ: デルではデル製品以外のハードディスクドライブに対する互換性の保証およびサポートの提供は行っておりません。

コンピュータと一緒にワイヤレスミニカードを注文された場合、カードはすでに取り付けられています。

お使いのコンピュータは、次の 2 個のミニカードスロットをサポートしています。

1. フルミニカードスロット (1) - モバイルブロードバンドまたは無線 (ワイヤレス) WAN (WWAN)
1. ハーフミニカードスロット (1) - ワイヤレス LAN 用

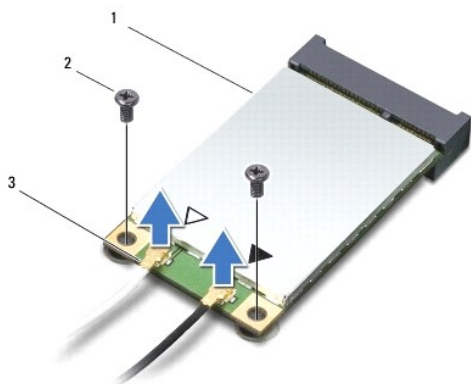
メモ: ご購入時のシステム構成によっては、ミニカードスロットにミニカードが取り付けられていない場合があります。

お使いのコンピュータは次の 2 種類のワイヤレスミニカードをサポートしています。

1. ワイヤレス LAN (WLAN)
1. モバイルブロードバンドまたはワイヤレスワイドエリアネットワーク (WWAN)

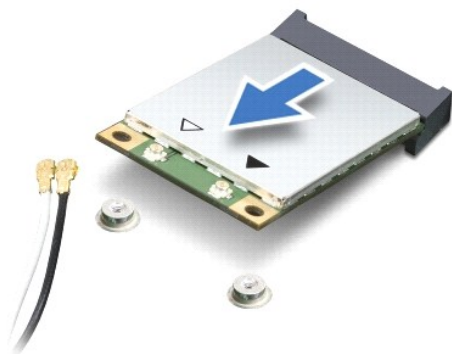
ミニカードの取り外し

1. [作業を開始する前に](#)の手順に従ってください。
2. バッテリを取り外します([バッテリーの取り外し](#)を参照)。
3. キーボードを取り外します([キーボードの取り外し](#)を参照)。
4. アンテナケーブルをミニカードから外します。



1	ミニカード	2	ネジ(2本)	3	アンテナケーブルコネクタ(2)
---	-------	---	--------	---	-----------------

5. システム基板にミニカードを固定している2本のネジを外し、ミニカードを取り外します。
6. ミニカードを持ち上げて、システム基板コネクタから外します。



△ **注意:** ハードディスクドライブをコンピュータに取り付けていないときは、保護用静電気防止パッケージに保管します(コンピュータと同様の、安全にお使いいただくための注意にある「静電気放出への対処」を参照)。

ミニカードの取り付け

- △ **注意:** コネクタは、正しい向きでないと挿入できないようになっています。抵抗を感じる場合は、カードとシステム基板のコネクタを確認し、カードを再配置してください。
- △ **注意:** ミニカードへの損傷を避けるため、ケーブルをカードの下に置かないでください。


1. 新しいミニカードを梱包から取り出します。

△ **注意:**カードを所定の位置に挿入するには、しっかりと均等に力を加えてください。力を加えずと、コネクタが損傷する恐れがあります。

2. ミニカードコネクタをシステム基板上の該当するコネクタへ 45 度の角度で挿入します。例えば、ワイヤレス LAN カードコネクタには、ワイヤレス LAN というようにラベルが付いています。
3. WLAN カードのもう一方の端をシステム基板のスロットに差し込み、2 本の固定ネジを取り付けます。
4. インストールしたミニカードに、適切なアンテナケーブルを接続します。次の表に、コンピュータがサポートする各ミニカード用アンテナケーブルの色分けを示します。

ミニカードのコネクタ	アンテナケーブルの色分け
WWAN(アンテナケーブル 2 本)	
メイン WWAN(白色の三角形)	白色に灰色の縞模様
補助 WWAN(黒色の三角形)	黒色に灰色の縞模様
WLAN(アンテナケーブル 2 本)	
メイン WLAN(白色の三角形)	白色
補助 WLAN(黒色の三角形)	黒色

5. 保護用透明シートで未使用アンテナケーブルを保護します。
6. キーボードを取り付けます([キーボードの取り付け](#)を参照)。
7. バッテリーを取り付けます([バッテリーの取り付け](#)を参照)。
8. 必要なドライバおよびユーティリティをコンピュータにインストールします。詳細に関しては『Dell テクノロジガイド』を参照してください。

 **メモ:** デル以外からの通信用カードを取り付ける場合は、適切なドライバおよびユーティリティをインストールする必要があります。一般的なドライバの詳細に関しては、『Dell テクノロジガイド』を参照してください。

[目次に戻る](#)

[目次に戻る](#)

パームレスト

Dell™ Inspiron™ 1010 サービスマニュアル

- [パームレストの取り外し](#)
- [パームレストの取り付け](#)

警告: コンピュータ内部の作業を始める前に、お使いのコンピュータに付属しているガイドの安全にお使いいただくための注意事項をお読みください。その他、安全にお使いいただくためのベストプラクティスに関しては、法令へのコンプライアンスに関するホームページ(www.dell.com/regulatory_compliance)を参照してください。

注意: 静電気による損傷を防ぐため、静電気防止用リストバンドを使用するか、コンピュータの塗装されていない金属面に触れて、身体の静電気を除去してください。

注意: コンピュータの修理は、認可された技術者のみが行ってください。Dell™ で認められていない修理 (内部作業) による損傷は、保証の対象となりません。

注意: コンピュータ内部の作業を始める前に、システム基板への損傷を防ぐため、メインバッテリーを取り外します ([バッテリーの取り外し](#)を参照)。

パームレストの取り外し

1. [作業を開始する前](#)にの手順に従ってください。
2. バッテリーを取り外します ([バッテリーの取り外し](#)を参照)。
3. キーボードを取り外します ([キーボードの取り外し](#)を参照)。
4. コンピュータベースの底部から 5 本のネジを外します。



5. ロックを解除し、システム基板コネクタからタッチパッドケーブルを取り外します。



1	パームレスト	2	タッチパッドケーブルコネクタ
---	--------	---	----------------

注意: パームレストに損傷を与えないよう、慎重にパームレストをコンピュータベースから取り外します。

6. パームレストの右/左から始め、パームレストブラケットからパームレストを指で外します。
 7. ケーブルスロットからタッチパッドケーブルを静かに引き抜き、パームレストブラケットからパームレストを持ち上げて取り出します。
-

パームレストの取り付け

1. ケーブルスロットにタッチパッドケーブルを通し、システム基板コネクタに接続します。
 2. パームレストブラケットにパームレストを配置し、やさしくはめ込みます。
 3. コンピュータベースの底部に 5 本のネジを取り付けます。
 4. キーボードを取り付けます ([キーボードの取り付け](#)を参照)。
 5. バッテリーを取り付けます ([バッテリーの取り付け](#)を参照)。
-

[目次に戻る](#)

[目次に戻る](#)

パームレストブラケット

Dell™ Inspiron™ 1010 サービスマニュアル

- [パームレストブラケットの取り外し](#)
- [パームレストブラケットの取り付け](#)

警告: コンピュータ内部の作業を始める前に、お使いのコンピュータに付属しているガイドの安全にお使いいただくための注意事項をお読みください。その他、安全にお使いいただくためのベストプラクティスに関しては、法令へのコンプライアンスに関するホームページ(www.dell.com/regulatory_compliance)を参照してください。

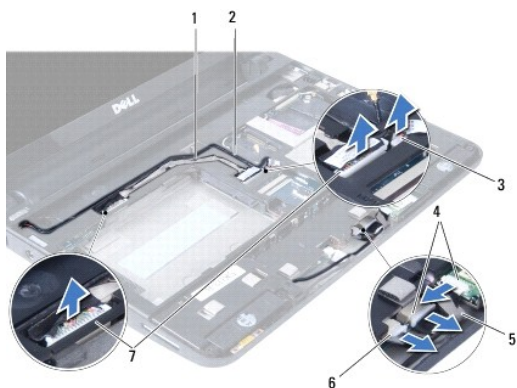
注意: 静電気による損傷を防ぐため、静電気防止用リストバンドを使用するか、コンピュータの塗装されていない金属面に触れて、身体の静電気を除去してください。

注意: コンピュータの修理は、認可された技術者のみが行ってください。Dell™ で認められていない修理 (内部作業) による損傷は、保証の対象となりません。

注意: コンピュータ内部の作業を始める前に、システム基板への損傷を防ぐため、メインバッテリーを取り外します ([バッテリーの取り外し](#)を参照)。

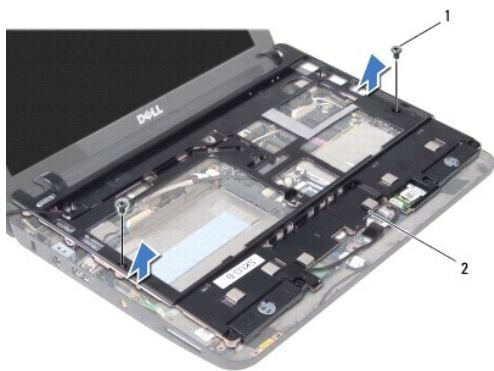
パームレストブラケットの取り外し

1. [作業を開始する前](#)にの手順に従ってください。
2. バッテリーを取り外します ([バッテリーの取り外し](#)を参照)。
3. キーボードを取り外します ([キーボードの取り外し](#)を参照)。
4. パームレストを取り外します ([パームレストの取り外し](#)を参照)。
5. ハードドライブを取り外します ([ハードドライブの取り外し](#)を参照)。
6. USB と SIM カードケーブル、電源ボタンケーブル、Bluetooth ケーブル、スピーカーケーブルを各システム基板コネクタから取り外します。



1	USB と SIM カードケーブル	2	電源ボタンケーブル
3	電源ボタンケーブルコネクタ	4	Bluetooth ケーブルコネクタ
5	Bluetooth ケーブル	6	スピーカーケーブルコネクタ
7	USB と SIM カードケーブルコネクタ		

7. パームレストブラケットをコンピュータベースに固定している 2 本のネジを外します。



1	ネジ(2本)	2	パームレストブラケット
---	--------	---	-------------

8. コンピュータベースからパームレストブラケットを持ち上げて外します。

パームレストブラケットの取り付け

1. コンピュータベースにパームレストブラケットを取り付けます。
2. パームレストブラケットをコンピュータベースに固定する 2 本のネジを取り付けます。
3. USB と SIM カードケーブル、電源ボタンケーブル、Bluetooth ケーブル、スピーカーケーブルを各システム基板コネクタに取り付けます。
4. ハードドライブを取り付けます ([ハードドライブの取り付け](#)を参照)。
5. パームレストを取り付けます ([パームレストの取り付け](#)を参照)。
6. キーボードを取り付けます ([キーボードの取り付け](#)を参照)。
7. バッテリーを取り付けます ([バッテリーの取り付け](#)を参照)。

[目次に戻る](#)

[目次に戻る](#)

電源ボタン基板

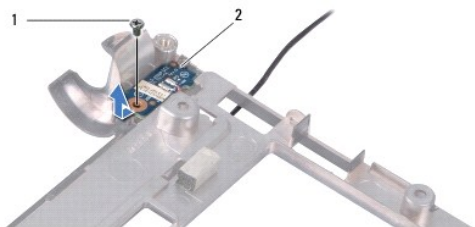
Dell™ Inspiron™ 1010 サービスマニュアル

- [電源ボタン基板の取り外し](#)
- [電源ボタン基板の取り付け](#)

- 警告:** コンピュータ内部の作業を始める前に、お使いのコンピュータに付属しているガイドの安全にお使いいただくための注意事項をお読みください。その他、安全にお使いいただくためのベストプラクティスに関しては、法令へのコンプライアンスに関するホームページ(www.dell.com/regulatory_compliance)を参照してください。
- 注意:** 静電気による損傷を防ぐため、静電気防止用リストバンドを使用するか、コンピュータの塗装されていない金属面に触れて、身体の静電気を除去してください。
- 注意:** コンピュータの修理は、認可された技術者のみが行ってください。Dell™ で認められていない修理 (内部作業) による損傷は、保証の対象となりません。
- 注意:** コンピュータ内部の作業を始める前に、システム基板への損傷を防ぐため、メインバッテリーを取り外します ([バッテリーの取り外し](#)を参照)。

電源ボタン基板の取り外し

1. [作業を開始する前](#)にの手順に従ってください。
2. バッテリーを取り外します ([バッテリーの取り外し](#)を参照)。
3. キーボードを取り外します ([キーボードの取り外し](#)を参照)。
4. パームレストを取り外します ([パームレストの取り外し](#)を参照)。
5. ハードドライブを取り外します ([ハードドライブの取り外し](#)を参照)。
6. パームレストブラケットを取り外します ([パームレストブラケットの取り外し](#)を参照)。
7. パームレストブラケットを裏返し、電源ボタン基板を固定しているネジを外します。
8. 電源ボタンケーブルを取り外します。



1	ネジ	2	電源ボタン基板
---	----	---	---------

9. 電源ボタン基板をパームレストブラケットからスライドさせて取り出します。

電源ボタン基板の取り付け

1. 電源ボタン基板をパームレストブラケットに取り付けます。
2. 電源ボタン基板をパームレストブラケットに固定するネジを取り付けます。
3. 電源ボタンケーブルを配線ガイドを通しながら配線します。
4. パームレストブラケットを取り付けます ([パームレストブラケットの取り付け](#)を参照)。
5. ハードドライブを取り付けます ([ハードドライブの取り付け](#)を参照)。

6. バームレストを取り付けます([バームレストの取り付け](#)を参照)。
7. キーボードを取り付けます([キーボードの取り付け](#)を参照)。
8. バッテリーを取り付けます([バッテリーの取り付け](#)を参照)。

[目次に戻る](#)

[目次に戻る](#)

バッテリー

Dell™ Inspiron™ 1010 サービスマニュアル

- [バッテリーの取り外し](#)
- [バッテリーの取り付け](#)

警告: コンピュータ内部の作業を始める前に、お使いのコンピュータに付属しているガイドの安全にお使いいただくための注意事項をお読みください。その他、安全にお使いいただくためのベストプラクティスに関しては、法令へのコンプライアンスに関するホームページ(www.dell.com/regulatory_compliance)を参照してください。

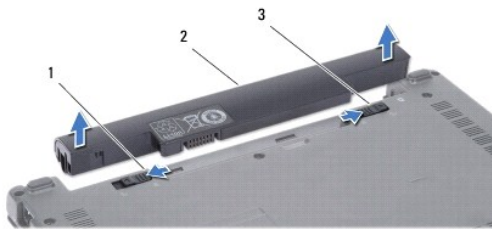
注意: 静電気による損傷を防ぐため、静電気防止用リストバンドを使用するか、コンピュータの塗装されていない金属面に触れて、身体の静電気を除去してください。

注意: コンピュータの修理は、認可された技術者のみが行ってください。Dell™ で認められていない修理 (内部作業) による損傷は、保証の対象となりません。

注意: システム基板への損傷を防ぐため、コンピュータ内部の作業を始める前にバッテリーをバッテリーベイから取り外してください。

バッテリーの取り外し

1. コンピュータをシャットダウンし、裏返します。



1	バッテリーリリースラッチ	2	バッテリー	3	バッテリーロックラッチ
---	--------------	---	-------	---	-------------

2. バッテリーロックラッチをロック位置までスライドさせます。
3. バッテリーリリースラッチを横にスライドさせます。
4. バッテリーを引っ張りながら、バッテリーベイから取り出します。

バッテリーの取り付け

注意: コンピュータへの損傷を防ぐため、本製品専用のバッテリーのみを使用してください。他の Dell コンピュータ用のバッテリーは使用しないでください。

1. カチッと所定の位置に収まるまで、バッテリーをバッテリーベイにスライドさせます。
2. バッテリーロックラッチをロック位置までスライドさせます。

[目次に戻る](#)

[目次に戻る](#)

スピーカー

Dell™ Inspiron™ 1010 サービスマニュアル

- [スピーカーの取り外し](#)
- [スピーカーの取り付け](#)

警告: コンピュータ内部の作業を始める前に、お使いのコンピュータに付属しているガイドの安全にお使いいただくための注意事項をお読みください。その他、安全にお使いいただくためのベストプラクティスに関しては、法令へのコンプライアンスに関するホームページ(www.dell.com/regulatory_compliance)を参照してください。

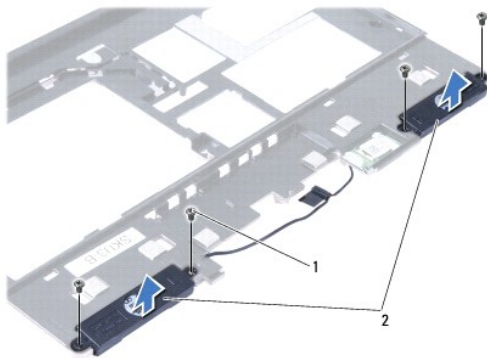
注意: 静電気による損傷を防ぐため、静電気防止用リストバンドを使用するか、コンピュータの塗装されていない金属面に触れて、身体の静電気を除去してください。

注意: コンピュータの修理は、認可された技術者のみが行ってください。Dell™ で認められていない修理 (内部作業) による損傷は、保証の対象となりません。

注意: コンピュータ内部の作業を始める前に、システム基板への損傷を防ぐため、メインバッテリーを取り外します ([バッテリーの取り外し](#)を参照)。

スピーカーの取り外し

1. [作業を開始する前](#)にの手順に従ってください。
2. バッテリーを取り外します ([バッテリーの取り外し](#)を参照)。
3. キーボードを取り外します ([キーボードの取り外し](#)を参照)。
4. パームレストを取り外します ([パームレストの取り外し](#)を参照)。
5. ハードドライブを取り外します ([ハードドライブの取り外し](#)を参照)。
6. パームレストブラケットを取り外します ([パームレストブラケットの取り外し](#)を参照)。



1	ネジ(4本)	2	スピーカー
---	--------	---	-------

7. パームレストブラケットを裏返し、スピーカーを固定している4本のネジ(各側面に2本ずつ)を外します。
8. パームレストブラケットからスピーカーを持ち上げて取り外します。

スピーカーの取り付け

1. パームレストブラケットにスピーカーを取り付け、4本のネジ(各側面に2本ずつ)で固定します。
2. パームレストブラケットを取り付けます ([パームレストブラケットの取り付け](#)を参照)。
3. ハードドライブを取り付けます ([ハードドライブの取り付け](#)を参照)。
4. パームレストを取り付けます ([パームレストの取り付け](#)を参照)。

5. キーボードを取り付けます([キーボードの取り付け](#)を参照)。
6. バッテリーを取り付けます([バッテリーの取り付け](#)を参照)。

[目次に戻る](#)

[目次に戻る](#)

システム基板

Dell™ Inspiron™ 1010 サービスマニュアル

- [システム基板の取り外し](#)
- [システム基板の取り付け](#)
- [BIOS にサービスタグを入力する方法](#)
- [キーボードの配列設定](#)

警告: コンピュータ内部の作業を始める前に、お使いのコンピュータに付属しているガイドの安全にお使いいただくための注意事項をお読みください。その他、安全にお使いいただくためのベストプラクティスに関しては、法令へのコンプライアンスに関するホームページ (www.dell.com/regulatory_compliance) を参照してください。

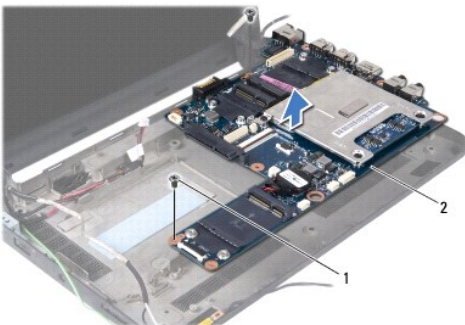
注意: 静電気による損傷を防ぐため、静電気防止用リストバンドを使用するか、コンピュータの塗装されていない金属面に触れて、身体の静電気を除去してください。

注意: コンピュータの修理は、認可された技術者のみが行ってください。Dell™ で認められていない修理 (内部作業) による損傷は、保証の対象となりません。

注意: コンピュータ内部の作業を始める前に、システム基板への損傷を防ぐため、メインバッテリーを取り外します ([バッテリーの取り外し](#) を参照)。

システム基板の取り外し

1. [作業を開始する前に](#)の手順に従ってください。
2. バッテリーを取り外します ([バッテリーの取り外し](#) を参照)。
3. キーボードを取り外します ([キーボードの取り外し](#) を参照)。
4. パームレストを取り外します ([パームレストの取り外し](#) を参照)。
5. ハードドライブを取り外します ([ハードドライブの取り外し](#) を参照)。
6. パームレストブラケットを取り外します ([パームレストブラケットの取り外し](#) を参照)。
7. コイン型バッテリーを取り外します ([コイン型バッテリーの取り外し](#) を参照)。
8. 2-in-1 メモリとプロセッサボードを取り外します ([2-in-1 メモリとプロセッサボードの取り外し](#) を参照)。
9. ミニカードを取り外します ([ミニカードの取り外し](#) を参照)。
10. TV チューナーカードを取り外します ([TV チューナーカードの取り外し](#) を参照)。
11. 3-in-1 メディアカードリーダーを取り外します ([メディアカードリーダーの取り外し](#) を参照)。
12. システム基板をコンピュータベースに固定している 2 本のネジを外します。




1	ネジ (2 本)	2	システム基板
---	----------	---	--------


13. システム基板をコンピュータベースから持ち上げて外します。

システム基板の取り付け

1. システム基板をコンピュータベースに取り付けます。
2. システム基板をコンピュータベースに固定している 2 本のネジを取り付けます。
3. 3-in-1 メディアカードリーダーを取り付けます([メディアカードリーダーの取り付け](#)を参照)。
4. TV チューナーカードを取り付けます([TV チューナーカードの取り付け](#)を参照)。
5. ミニカードを取り付けます([ミニカードの取り付け](#)を参照)。
6. 2-in-1 メモリ / プロセッサボードを取り付けます([2-in-1 メモリとプロセッサボードの取り付け](#)を参照)。
7. コイン型バッテリーを取り付けます([コイン型バッテリーの取り付け](#)を参照)。
8. バームレストブラケットを取り付けます([バームレストブラケットの取り付け](#)を参照)。
9. ハードドライブを取り付けます([ハードドライブの取り付け](#)を参照)。
10. バームレストを取り付けます([バームレストの取り付け](#)を参照)。
11. キーボードを取り付けます([キーボードの取り付け](#)を参照)。
12. バッテリーを取り付けます([バッテリーの取り付け](#)を参照)。

 **注意:** コンピュータの電源を入れる前にすべてのネジを取り付け、コンピュータ内部にネジが残っていないか確認します。コンピュータ内部にネジが残っていると、コンピュータに損傷を与える恐れがあります。

13. コンピュータの電源を入れます。

 **メモ:** システム基板を取り付けたら、取り付けたシステム基板の BIOS にコンピュータのサービスタグを入力します。

14. サービスタグを入力します([BIOS にサービスタグを入力する方法](#)を参照)。
15. システム基板を交換した後は、キーボードの配列が変更されている場合があります。キーボードの配列をお客様の国に合うよう配列するには、[キーボードの配列設定](#)を参照してください。

BIOS にサービスタグを入力する方法

1. AC アダプタがコンセントに差し込まれており、メインバッテリーが適切にインストールされていることを確認します。
2. POST 中に <F2> を押してセットアップユーティリティを起動します。
3. セキュリティタブを選択し、Set Service Tag (サービスタグの設定) フィールドにサービスタグを入力します。

キーボードの配列設定

1. コンピュータの電源を切ります([コンピュータの電源を切る](#)を参照)。
2. コンピュータが AC アダプタに接続している場合、AC アダプタを外します。
3. 設定したいキーボード配列を下から選び、対応するキーの組み合わせを押したままにします。
 - ブラジル以外のすべての国: <Fn><S>
 - ブラジルのみ: <Fn><E>
4. AC アダプタをコンピュータに接続し、コンセントまたはサージプロテクタに差し込みます。

5. キーを離します。

[目次に戻る](#)

[目次に戻る](#)

Dell™ Inspiron™ 1010 サービスマニュアル



メモ: コンピュータを使いやすくするための重要な情報を説明しています。



注意: ハードウェアの損傷またはデータの損失の可能性あることを示し、問題を回避する方法を説明しています。



警告: 警告とは、物的損害、けが、または死亡の原因となる可能性があることを示します。

この文書の情報は、事前の通知なく変更されることがあります。
© 2009 すべての著作権は Dell Inc. にあります。

Dell Inc. の書面による許可のない複製は、いかなる形態においても厳重に禁じられています。

本書で使用されている商標: Dell, DELL ロゴ、および Inspiron は Dell Inc. の商標です。Bluetooth は、Bluetooth SIG, Inc. が所有する登録商標で、ライセンスに基づいて Dell が使用するものです。Microsoft、Windows、Windows Vista、および Windows Vista スタートボタンは、米国およびその他の国における商標または登録商標です。

本書では、上記記載以外の商標および会社名が使用されている場合があります。それらの商標や会社名は、一切 Dell Inc. に帰属するものではありません。

2009 年 2 月 Rev. A00

[目次に戻る](#)

[目次に戻る](#)

TV チューナーカード(オプション)

Dell™ Inspiron™ 1010 サービスマニュアル

- [TV チューナーカードの取り外し](#)
- [TV チューナーカードの取り付け](#)

警告: コンピュータ内部の作業を始める前に、お使いのコンピュータに付属しているガイドの安全にお使いいただくための注意事項をお読みください。その他、安全にお使いいただくためのベストプラクティスに関しては、法令へのコンプライアンスに関するホームページ(www.dell.com/regulatory_compliance)を参照してください。

注意: 静電気による損傷を防ぐため、静電気防止用リストバンドを使用するか、コンピュータの塗装されていない金属面に触れて、身体の静電気を除去してください。

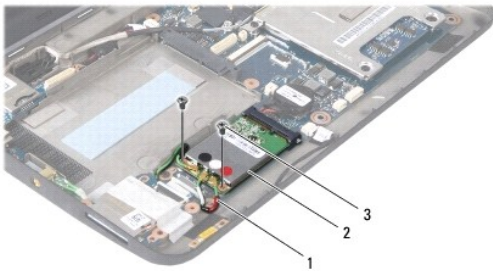
注意: コンピュータの修理は、認可された技術者のみが行ってください。Dell™ で認められていない修理(内部作業)による損傷は、保証の対象となりません。

注意: コンピュータ内部の作業を始める前に、システム基板への損傷を防ぐため、メインバッテリーを取り外します([バッテリーの取り外し](#)を参照)。

メモ: TV チューナーカードは、一部の地域ではご利用いただけません。

TV チューナーカードの取り外し

1. [作業を開始する前](#)にの手順に従ってください。
2. バッテリーを取り外します([バッテリーの取り外し](#)を参照)。
3. キーボードを取り外します([キーボードの取り外し](#)を参照)。
4. パームレストを取り外します([パームレストの取り外し](#)を参照)。
5. ハードドライブを取り外します([ハードドライブの取り外し](#)を参照)。
6. パームレストブラケットを取り外します([パームレストブラケットの取り外し](#)を参照)。
7. 3-in-1 メディアカードリーダーを取り外します([メディアカードリーダーの取り外し](#)を参照)。
8. TV チューナーカードのコネクタから 3 本の TV チューナーカードケーブルを取り外します。
9. システム基板コネクタにカードを固定している 2 本のネジを取り外し、TV チューナーカードを取り外します。

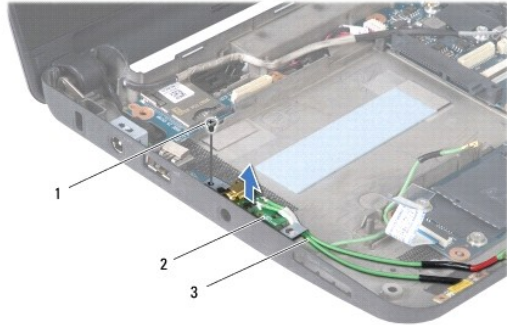


1	TV チューナーカードケーブル(3)	2	TV チューナーカード	3	ネジ(2 本)
---	--------------------	---	-------------	---	---------

10. TV カードを持ち上げ、システム基板コネクタから取り外します。



11. TV チューナーコネクタ基板を固定しているネジを外します。



1	ネジ	2	TV チューナーコネクタ基板	3	TV チューナーコネクタケーブル
---	----	---	----------------	---	------------------

12. TV チューナーコネクタ基板を持ち上げ、コンピュータベースから取り外します。

TV チューナーカードの取り付け

1. 新しい TV チューナーカードを梱包から取り出します。

△ 注意: カードを所定の位置に挿入するには、しっかりと均等に力を加えてください。力を加えずと、コネクタが損傷する恐れがあります。

2. TV チューナーカードをシステム基板上の該当するコネクタへ 45 度の角度で挿入します。
 3. TV チューナーカードのもう一方の端をシステム基板のスロットに差し込みます。
 4. TV チューナーカードをシステム基板に固定する 2 本のネジを締めます。
 5. TV チューナーカードをコンピュータベースに取り付け、TV チューナーコネクタ基板をコンピュータに固定するネジを締めます。
 6. TV チューナーカードのコネクタに 3 本の TV チューナーカードケーブルを取り付けます。
 7. 3-in-1 メディアカードリーダーを取り付けます ([メディアカードリーダーの取り付け](#)を参照)。
 8. パームレストブラケットを取り付けます ([パームレストブラケットの取り付け](#)を参照)。
 9. ハードドライブを取り付けます ([ハードドライブの取り付け](#)を参照)。
 10. パームレストを取り付けます ([パームレストの取り付け](#)を参照)。
 11. キーボードを取り付けます ([キーボードの取り付け](#)を参照)。
 12. バッテリーを取り付けます ([バッテリーの取り付け](#)を参照)。
-

[目次に戻る](#)

[目次に戻る](#)

USB および SIM カード基板(ドーターボード 2)

Dell™ Inspiron™ 1010 サービスマニュアル

- [USB および SIM カード基板の取り外し](#)
- [USB および SIM カード基板の取り付け](#)

警告: コンピュータ内部の作業を始める前に、お使いのコンピュータに付属しているガイドの安全にお使いいただくための注意事項をお読みください。その他、安全にお使いいただくためのベストプラクティスに関しては、法令へのコンプライアンスに関するホームページ(www.dell.com/regulatory_compliance)を参照してください。

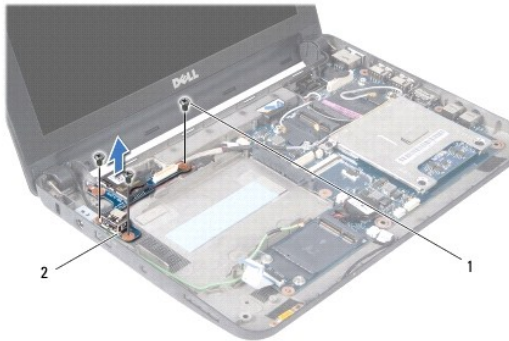
注意: 静電気による損傷を防ぐため、静電気防止用リストバンドを使用するか、コンピュータの塗装されていない金属面に触れて、身体の静電気を除去してください。

注意: コンピュータの修理は、認可された技術者のみが行ってください。Dell™ で認められていない修理(内部作業)による損傷は、保証の対象となりません。

注意: コンピュータ内部の作業を始める前に、システム基板への損傷を防ぐため、メインバッテリーを取り外します([バッテリーの取り外し](#)を参照)。

USB および SIM カード基板の取り外し

1. [作業を開始する前](#)にの手順に従ってください。
2. バッテリーを取り外します([バッテリーの取り外し](#)を参照)。
3. キーボードを取り外します([キーボードの取り外し](#)を参照)。
4. パームレストを取り外します([パームレストの取り外し](#)を参照)。
5. ハードドライブを取り外します([ハードドライブの取り外し](#)を参照)。
6. パームレストブラケットを取り外します([パームレストブラケットの取り外し](#)を参照)。
7. USB および SIM カード基板をコンピュータベースに固定している 3 本のネジを外します。
8. USB および SIM カード基板を持ち上げながら、コンピュータベースから取り出します。



1	ネジ(3 本)	2	USB と SIM カード基板
---	---------	---	-----------------

USB および SIM カード基板の取り付け

1. USB および SIM カード基板の穴をコンピュータベースの突起部分に合わせます。
2. USB および SIM カード基板をコンピュータベースに固定する 3 本のネジを取り付けます。
3. パームレストブラケットを取り付けます([パームレストブラケットの取り付け](#)を参照)。
4. ハードドライブを取り付けます([ハードドライブの取り付け](#)を参照)。

5. バームレストを取り付けます ([バームレストの取り付け](#)を参照)。
6. キーボードを取り付けます ([キーボードの取り付け](#)を参照)。
7. バッテリーを取り付けます ([バッテリーの取り付け](#)を参照)。

[目次に戻る](#)